

## REDACCIÓN Y SEGUIMIENTO DEL PLAN DE MOVILIDAD METROPOLITANA SOSTENIBLE DEL ÁREA DE CASTELLÓ

### Versión Preliminar del Plan – Participación Ciudadana



Noviembre de 2021





## Redacción y seguimiento del Plan de Movilidad Metropolitana Sostenible del Área de Castelló

---

VERSIÓN PRELIMINAR DEL PLAN

PARTICIPACIÓN CIUDADANA

Noviembre de 2021



## ÍNDICE

<b>1.</b>	<b>INTRODUCCIÓN.....</b>	<b>1</b>
<b>2.</b>	<b>DESCRIPCIÓN DEL PLAN DE PARTICIPACIÓN CIUDADANA (VERSIÓN 2) .....</b>	<b>2</b>
2.1.	PROGRAMA DE PARTICIPACIÓN CIUDADANA (PPC) .....	2
2.1.1.	<i>Comunicación de inicio de los trabajos. Formulario inicial .....</i>	<i>2</i>
2.1.2.	<i>Jornada de presentación del inicio de los trabajos a los ayuntamientos del ámbito territorial .....</i>	<i>2</i>
2.1.3.	<i>Nota de prensa de difusión e inicio de los trabajos.....</i>	<i>3</i>
2.1.4.	<i>Petición de información a actores involucrados en el transporte.....</i>	<i>4</i>
2.1.5.	<i>Presentación del inicio de los trabajos y del programa de participación a la ciudadanía. Motivación para participar en los trabajos relacionados con el PMOME.....</i>	<i>4</i>
2.1.6.	<i>Difusión de inicio de la campaña de campo del PMOME.....</i>	<i>4</i>
2.1.7.	<i>Página web del plan.....</i>	<i>5</i>
2.1.8.	<i>Consultas iniciales .....</i>	<i>6</i>
2.1.9.	<i>Comisión de seguimiento del plan .....</i>	<i>7</i>
2.1.10.	<i>Presentación de resultados encuestas ante los medios.....</i>	<i>8</i>
2.1.11.	<i>Otros actos de información y debate sobre movilidad .....</i>	<i>10</i>
2.1.12.	<i>Presentación de la versión preliminar del plan (VPP) .....</i>	<i>10</i>
2.1.13.	<i>Jornada de difusión de la versión preliminar del Plan.....</i>	<i>12</i>
2.1.14.	<i>Sesiones/encuentros para el consenso .....</i>	<i>12</i>
2.1.15.	<i>Informes de alegaciones .....</i>	<i>12</i>
2.1.16.	<i>Jornada de divulgación del plan aprobado .....</i>	<i>13</i>
2.1.17.	<i>Actos de difusión de la gestión del plan (1 al año).....</i>	<i>13</i>
2.2.	HITOS DESARROLLADOS DEL PPC .....	13
2.3.	ACTIVIDADES EN CURSO.....	13



## 1. INTRODUCCIÓN

La participación ciudadana se define como la facultad reconocida a los ciudadanos de participar en los procedimientos de elaboración de decisiones que afectan a intereses colectivos o a los suyos concretos. Es, por tanto, una herramienta abierta y flexible que debe ir adaptándose con la evolución del proyecto y, en este caso, a las distintas fases en la redacción del PMoMe del Área de Castelló.

Por ello, la participación ciudadana ha estado presente de diferentes formas a lo largo de la redacción del Plan, comenzando con la exhaustiva recopilación de información e identificación de responsables, la amplia campaña de toma de datos y los diversos eventos llevados a cabo para presentar y recoger aportaciones relacionadas con los principales hitos del plan: zonificación, diagnóstico e inquietudes de los responsables administrativos de los municipios del área metropolitana y avance de propuestas. Asimismo, el Plan de Participación se prolongará durante la Etapa de gestión y seguimiento del Plan.

En efecto, los diferentes elementos que lo componen abordan distintos tipos de destinatarios, variando la manera de hacer partícipes a los implicados según el tipo de necesidades que se han planteado y se planteen en cada momento y salvaguardando el derecho que asiste a los ciudadanos y ciudadanas a conocer y participar en la planificación y regulación en materia de movilidad y transporte, de acuerdo con los instrumentos previstos en la normativa vigente. Entre ellos, cabe mencionar la Ley 6/2011, de 1 de abril, de la Generalitat, de Movilidad de la Comunitat Valenciana, que establece:

- En su apartado e) del artículo 2, que forma parte de sus principios generales, se explicita la participación de la sociedad en la toma de decisiones que afecten a la movilidad de las personas y de las mercancías.
- En su artículo 17 se establecen las condiciones básicas de dicha participación:
  1. Asiste a los ciudadanos y las ciudadanas el derecho a conocer y participar en la planificación y regulación en materia de movilidad y transporte, de acuerdo con los instrumentos previstos en la normativa vigente.
  2. Las administraciones asegurarán la mayor divulgación y conocimiento posible de los documentos aprobados provisional o definitivamente, mediante la utilización de todos los procedimientos que estén en su mano y especialmente mediante su difusión a través de Internet.
  3. En los casos en los que se estime necesario, la administración formulará una encuesta pública previa a la adopción de sus decisiones en materia de planificación y regulación. A tal efecto abrirá un trámite público de inscripción previa, tras el cual someterá sus propuestas a debate bien de manera directa bien mediante medios telemáticos. Los resultados de tal procedimiento serán tenidos en cuenta por la administración y su aceptación o denegación, que será en todo caso motivada, se integrará en el expediente correspondiente.

4. La autoridad de transporte competente podrá conformar, tras el correspondiente trámite de inscripción previa, paneles de usuarios y usuarias de servicios o zonas determinadas. Las personas inscritas en los paneles serán consultadas con motivo de los cambios relevantes.

Los beneficios de la participación ciudadana son diversos:

- Aporta la visión de las personas usuarias pudiendo mejorar los proyectos y planes.
- Demuestra un compromiso con una gestión eficaz y transparente.
- Potencia el papel de los agentes aumentando la aceptación general del proyecto (Legitimación).
- Ayuda y mejora la toma de decisiones en todas sus fases.
- Puede evitar serios problemas de contestación que demoren o invaliden el proyecto.
- Facilita el desarrollo de los proyectos en fase de construcción (legítima)

A continuación, se reflejan los hitos más importantes de la versión 2 del proceso de Participación Ciudadana del Plan de Movilidad Metropolitana del Área de Castelló (en adelante, el PMoMe), que es la que en estos momentos se está llevando a la práctica.

## 2. DESCRIPCIÓN DEL PLAN DE PARTICIPACIÓN CIUDADANA (VERSIÓN 2)

A continuación, se detallan los eventos más destacados del proceso de participación ciudadana desarrollados hasta este momento y previstos hasta la aprobación del PMoMe.

### 2.1. PROGRAMA DE PARTICIPACIÓN CIUDADANA (PPC)

#### 2.1.1. COMUNICACIÓN DE INICIO DE LOS TRABAJOS. FORMULARIO INICIAL

En un primer momento, se planteó establecer una comunicación con los responsables municipales y recopilar los datos de contacto del técnico que serviría de interlocutor en cada ayuntamiento.

Para ello se confeccionó un formulario online “Google Forms” tanto en valenciano como en castellano y se envió a las alcaldesas y alcaldes de los municipios que forman parte del ámbito.

#### Encuesta a municipios. Plan de Movilidad Metropolitana Sostenible

Nombre del municipio

Tu respuesta

Nombre del responsable técnico que hará el seguimiento del PMoMe

Tu respuesta

Cargo del responsable técnico que hará el seguimiento del PMoMe

Tu respuesta

Mail del responsable técnico que hará el seguimiento del PMoMe

Tu respuesta

¿Qué actores relacionados con la movilidad cree que deben participar activamente en el PMoMe? (asociaciones, colectivos sociales, etc.)

Tu respuesta

¿Dispone su ciudad de Plan de Movilidad Urbana Sostenible?

- Sí  
 No

¿Tiene el ayuntamiento identificada alguna necesidad/propuesta de ámbito metropolitano relacionada con la movilidad?

Tu respuesta

¿Tiene el Ayuntamiento identificada alguna propuesta de mejora que implique un cambio sustancial en los patrones de movilidad de la ciudad?

Tu respuesta

¿Algún comentario adicional?

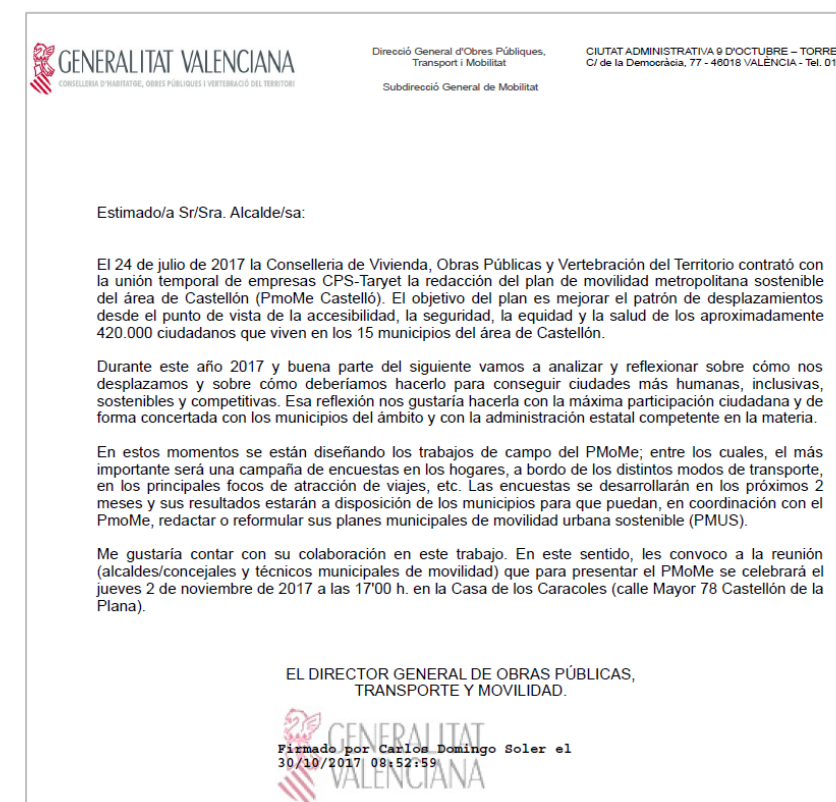
Tu respuesta

#### 2.1.2. JORNADA DE PRESENTACIÓN DEL INICIO DE LOS TRABAJOS A LOS AYUNTAMIENTOS DEL ÁMBITO TERRITORIAL

El objetivo fundamental de esta jornada de participación ciudadana era establecer una primera toma de contacto con las alcaldesas y los alcaldes de los ayuntamientos involucrados en la elaboración del PMoMe.

Se celebró una reunión en dependencias de la Generalitat Valenciana en la ciudad de Castellón, de aproximadamente dos horas de duración, para presentarles y exponerles los objetivos previstos, el contenido y el calendario de trabajos a desarrollar, por parte de la Dirección del Contrato. Esta presentación fue acompañada de su respectiva nota de prensa.

Se muestra una imagen con la carta enviada a los ayuntamientos interesados, de la realización de la jornada.



La jornada tuvo lugar el 2 de noviembre de 2017.



**1. Antecedents. Concepte.**

Pla de **Mobilitat Metropolitana Sostenible (PMoMe)** de l'Àrea de Castelló

**Concepte PMoMe:** Conjunt d'accions per a fomentar formes de desplaçament més sostenibles (caminar, bicicleta i transport públic) en un àrea metropolitana compatible amb desenvolupament econòmic, benestar social i qualitat ambiental.

**Antecedents. Punt de partida:**

- Llei 6/2011, de 1 d'abril, de Mobilitat de la Comunitat Valenciana (articles 9.1 i 11.2): *Els Plans Metropolitans de Mobilitat seran promoguts per la Generalitat de manera concertada amb els municipis i l'administració de l'Estat.*
- Plans de Mobilitat Urbana Sostenible (PMUS) municipals existents.
- "Plan de Transporte de Castellón y su entorno" Conselleria de Obres Públiques, Urbanismo y Transportes (2002).


**9. Paper Fonamental dels Ajuntaments**

- **Contribuir a la col·laboració dels veïns** en la campanya de camp
- Suport i **col·laboració** amb l'empresa **consultora** (informació, detecció de problemes i suggeriment de propostes)
- **Redacció/Revisió dels PMUS**
- Pacte per un **Model de Mobilitat Metropolitana Sostenible en l'àrea.**
- **Seguiment** de la redacció i execució del **PMoMe Castelló**

**2.1.3. NOTA DE PRENSA DE DIFUSIÓN E INICIO DE LOS TRABAJOS**

La siguiente imagen muestra la nota de prensa realizada y difundida sobre el inicio de los trabajos de elaboración del plan de movilidad metropolitana.




 Direcció General d'Obres Públiques, Transport i Mobilitat

CIUTAT ADMINISTRATIVA 9 D'OCTUBRE - TORRE 1  
 C/ Castelló, 77 - 46018 VALÈNCIA - Tel. 012

**NOTA DE PRENSA**

**Luz verde al Plan de Movilidad Metropolitana de Castelló**

La unión temporal de empresas CPS-Taryet acaba de empezar los trabajos del plan de movilidad metropolitana sostenible del área de Castelló (PMoMe Castelló). El 24/07/17 firmó el contrato con la Conselleria de Vivienda, Obras Públicas y Vertebración del Territorio por un precio total de 329.336,59 euros y un plazo de 48 meses; de los cuales 24 corresponden a la fase de elaboración y el resto a la fase de gestión-seguimiento en el corto plazo. La empresa adjudicataria fue la que obtuvo la mejor puntuación de las nueve que se presentaron al concurso público correspondiente.

El ámbito estricto del PMoMe de Castelló incluye a los municipios de Castelló de la Plana, Vila-REAL, Borriana, La Vall d'Utió, Almassora, Onda, Benicàssim, Nules, L'Alcora, Orpesa, Betxí, Borriol, Les Alqueries, La Vilavella y Sant Joan de Moró. Son 15 municipios cuya población supera ligeramente los 400.000 habitantes y que en esencia constituyen el área metropolitana en formación de la Plana de Castelló.

El objetivo fundamental del PMoMe es consolidar un área metropolitana de tamaño intermedio alrededor de la capital de la Plana, que estando bien ordenada y equipada, pueda funcionar eficazmente en materia de desplazamientos cotidianos intermunicipales para contrarrestar por el norte los efectos perniciosos de la expansión compulsiva del área metropolitana de Valencia en términos de población, empleo e inversión productiva.

A estas alturas, esta organización racional de los movimientos diarios de las personas ya no se puede plantear al calor de modelos de urbanización extensivos y del uso masivo del vehículo privado. El patrón de movilidad que se proponga deberá ser sostenible; y esto obligará a fomentar el transporte público, recuperar el viario para peatones y ciclistas, mejorar la seguridad de los desplazamientos, facilitar la accesibilidad a las personas con movilidad reducida y bajar los niveles de contaminación acústica y atmosférica.

La Generalitat es consciente de que los objetivos anteriores no se podrán alcanzar centrándose exclusivamente en los desplazamientos intermunicipales; y mucho menos, en los desplazamientos intermunicipales que son estrictamente de la competencia de la administración autonómica. Por ello, el PMoMe debería ser la excusa y la oportunidad para que la administración estatal y la municipal también revisen sus planteamientos de movilidad en la zona en beneficio de todos los ciudadanos.

Un primer paso en esta dirección consistirá en poner a disposición de los agentes interesados la información de cómo se desplazan diariamente los habitantes del área metropolitana de Castelló. El PMoMe desplegará durante los meses de octubre y noviembre de 2017 una campaña de encuestación muy potente en hogares, líneas de transporte público, focos de atracción y generación de viajes; intercambiadores de transporte y accesos a los principales núcleos urbanizados. Su escala de trabajo será tan precisa que servirá para la planificación de la movilidad a escala municipal. Se creará una comisión institucional de seguimiento para consensuar el diagnóstico y las propuestas. Y se facilitará durante todo el proceso la mayor participación ciudadana.

Arranca el PMoMe del área de Castelló. Nunca se había abordado algo semejante. Merece la pena aprovecharlo.

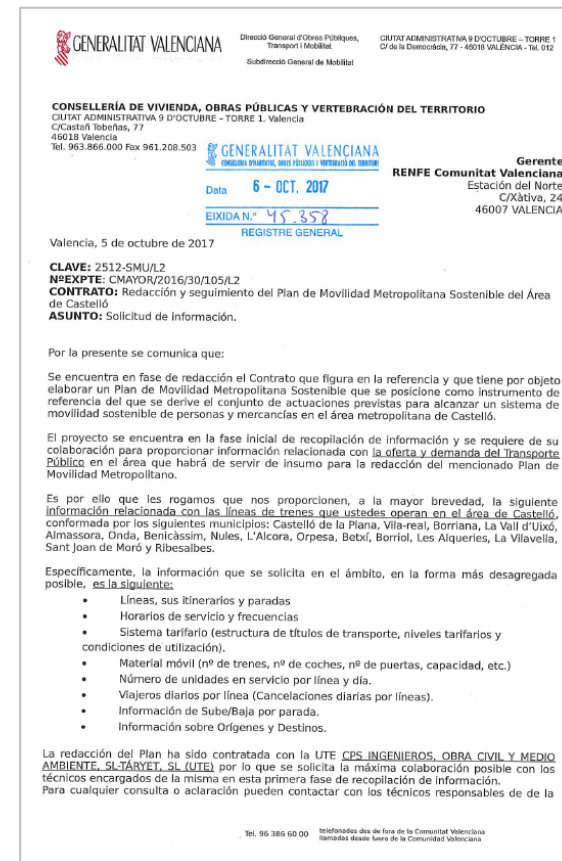
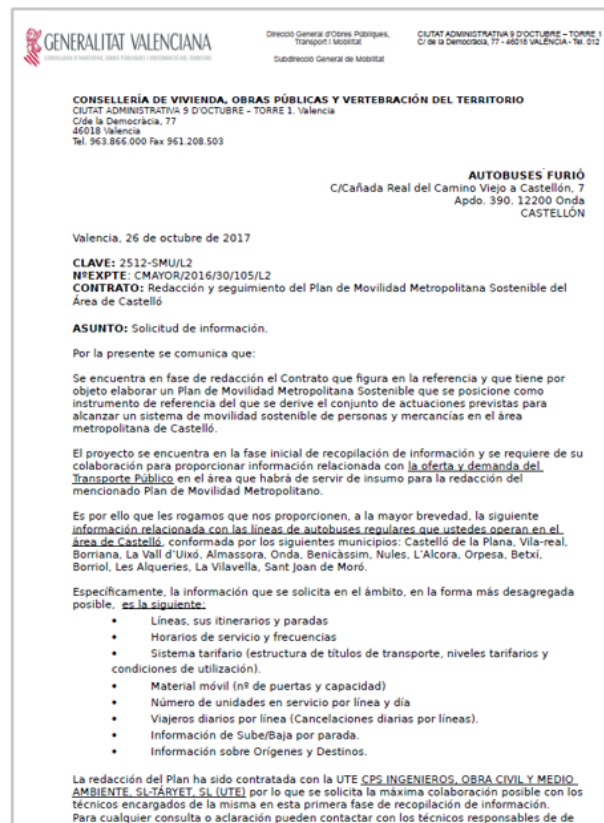
Valencia, 25 de julio de 2017

EL DIRECTOR GENERAL DE OBRAS PÚBLICAS, TRANSPORTE Y MOVILIDAD

Carlos Domingo Soler

## 2.1.4. PETICIÓN DE INFORMACIÓN A ACTORES INVOLUCRADOS EN EL TRANSPORTE

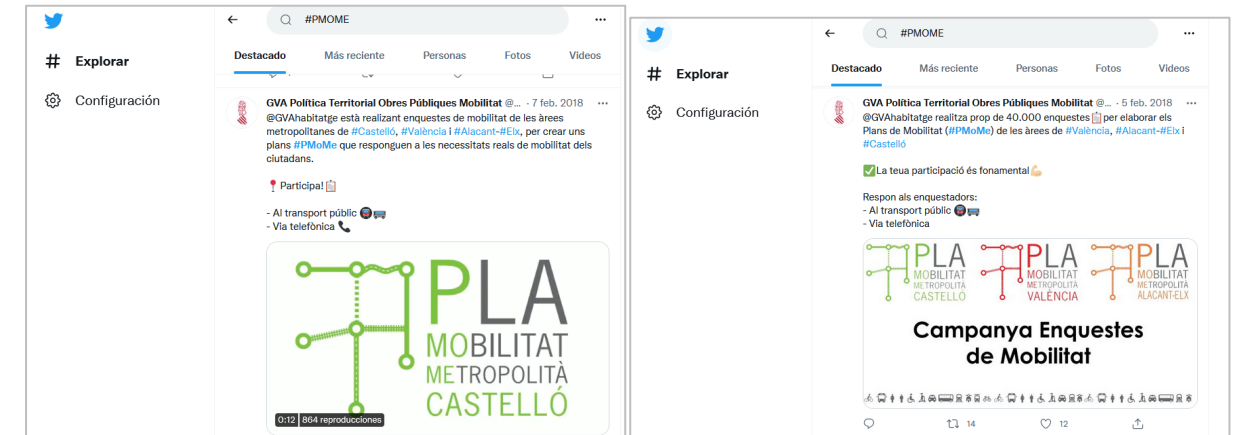
Durante las etapas iniciales del plan, se solicitó la colaboración a diferentes actores involucrados en el transporte, aportando información de interés. Se muestran 2 ejemplos de las cartas de petición de colaboración e información, enviadas a un concesionario de transporte público de viajeros por carretera y al operador RENFE.



## 2.1.5. PRESENTACIÓN DEL INICIO DE LOS TRABAJOS Y DEL PROGRAMA DE PARTICIPACIÓN A LA CIUDADANÍA. MOTIVACIÓN PARA PARTICIPAR EN LOS TRABAJOS RELACIONADOS CON EL PMOME

Se trató de comunicar a través de redes sociales, el inicio de los trabajos y presentar el programa de participación pública previsto con el fin de motivar a la ciudadanía a la participación activa en los trabajos de elaboración del PMoMe.

Se muestran, a continuación, 2 imágenes de la red social Twitter donde se difundió el inicio de los trabajos y el programa de participación a la ciudadanía.



En este punto, se realizó la difusión del inicio de la campaña de toma de datos con el fin de motivar a la ciudadanía en general a participar y colaborar en los trabajos de campo que se iban a desarrollar, porque para garantizar el éxito de la campaña, era imprescindible contar con la colaboración ciudadana.

La campaña de toma de datos, que también es participación ciudadana, consistió en:

- Encuestas telefónicas a los hogares (con más de 7.200 encuestas telefónicas)
- Encuestas en las líneas de transporte público
- Estudio específico sobre la movilidad estacional
- Encuestas de interceptación a conductores en la vía pública
- Encuestas de movilidad a peatones
- Encuestas de movilidad a ciclistas
- Encuestas en importantes centros atractores (Centros Comerciales, Polígonos Industriales, hospitales, universidades, etc.)

Para ello, se envió una carta a los ayuntamientos explicando los trabajos que se iban a desarrollar en la campaña de toma de datos en campo, y solicitando su colaboración para difundir y motivar a la ciudadanía a participar y colaborar en ella.


**Ayuntamiento de Borriol**
21°C Max 9°C Min  ES | VA



 Portada Noticias



10-02-2018

El Servicio de Movilidad Urbana de la Conselleria de Obras Públicas y Vertebración del Territorio ha iniciado una campaña de encuestas con la que desea obtener información sobre las reivindicaciones, demandas y aportaciones que puedan efectuar los vecinos que formen parte del área metropolitana de Castellón. Su principal objetivo es mejorar las políticas y actuaciones en materia de movilidad en el ámbito compuesto por los municipios de Castellón, Onda, la Vall d'Uixó, Vila-real, Burriana, Almassora, Benicàssim, Nules, L'Alcora, Orpesa, Betxi, Borriol, Les Alqueries, La Vilavella y Sant Joan de Moró.

Las encuestas son de dos tipo: por una parte, se contacta por vía telefónica con los vecinos de las localidades que forman parte del área metropolitana. Por otra, también se están efectuando encuestas en las mismas líneas de transporte público. En ambos casos, las personas que efectúen las encuestas se deben identificar de forma clara.

El objetivo de esta iniciativa es obtener información que permita conocer los hábitos de las personas que utilizan estos medios de transporte, así como su predisposición a optar por otras formas de desplazamiento más sostenibles (transporte público, bicicleta, a pie...), lo cual favorecería la proliferación de ciudades más sostenibles, seguras, sanas, inclusivas y prósperas.

Etiquetas: [Ayuntamiento](#) [Medio ambiente](#)

NOTICIAS DE CASTELLÓN Y PROVINCIA << volver

08 - 02 - 18, Castellón

### Plan de Movilidad Metropolitana Sostenible del área de Castellón



**Arranca la campaña de encuestas en buses y TRAM para el Plan de Movilidad Metropolitana**

*El concejal Rafa Simó participa en la recogida de datos de Conselleria y anima a la ciudadanía a colaborar en los cuestionarios*

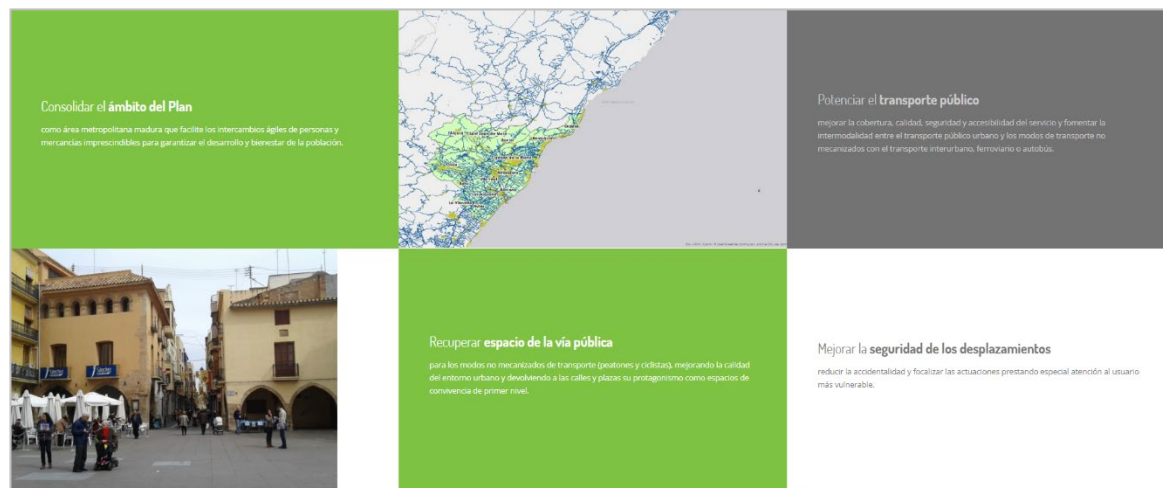
La Conselleria de Vivienda, Obras Públicas y Vertebración del Territorio está redactando el **Plan de Movilidad Metropolitana Sostenible del área de Castellón (PMoMe Castellón)**, cuyo principal objetivo es mejorar las políticas y actuaciones en materia de movilidad en el ámbito compuesto por los municipios de Castelló, Onda, la Vall d'Uixó, Vila-real, Burriana, Almassora, Benicàssim, Nules, l'Alcora, Orpesa, Betxi, Borriol, les Alqueries, la Vilavella y Sant Joan de Moró.

#### 2.1.7. PÁGINA WEB DEL PLAN

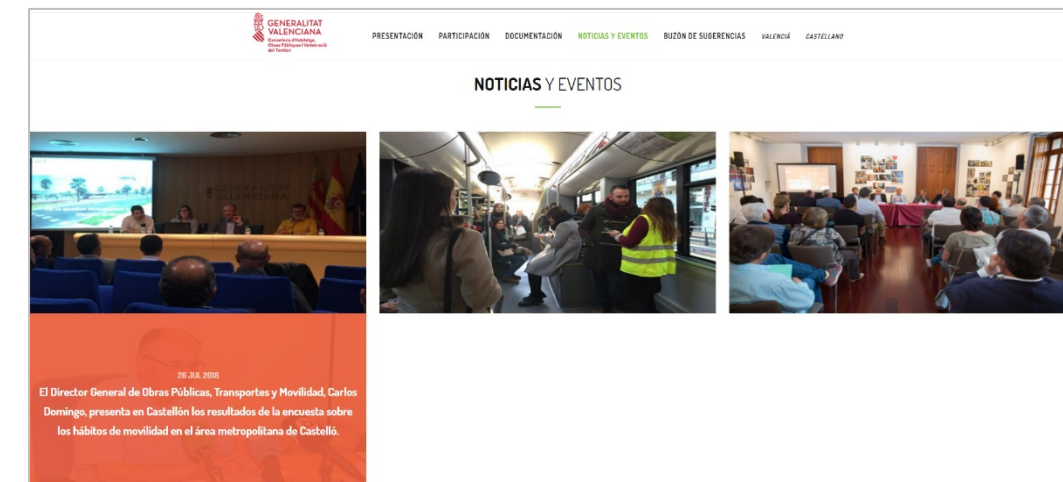
Durante todo el proceso de redacción del Plan, se mantiene activa una web específica del mismo, con el fin de que se convierta en el hilo conductor y la referencia fundamental de la participación pública.

Desde la página de Conselleria se puede acceder a esta página web a través de un link creado al efecto:

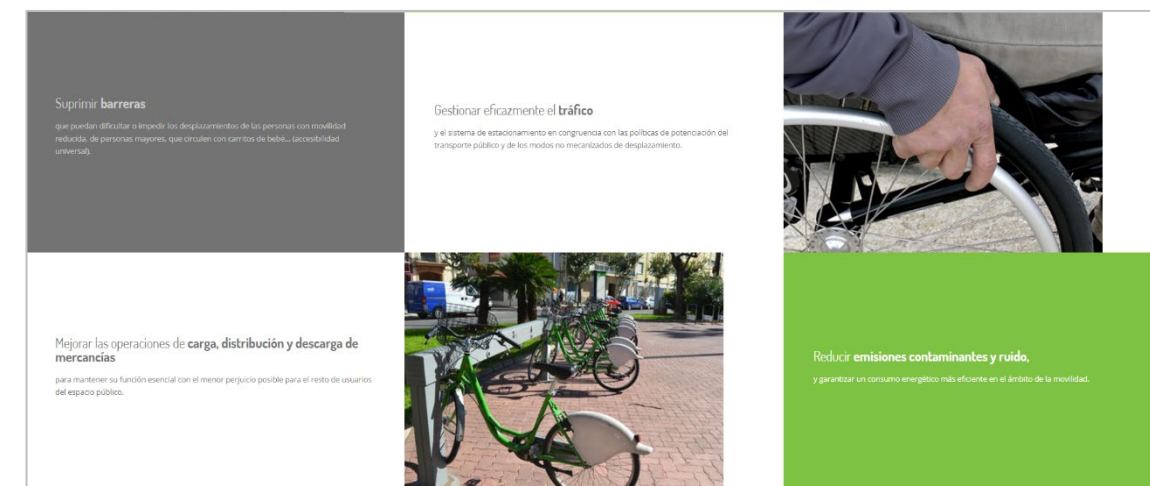
<http://www.pmome.es/castello/>



Esta web es mantenida periódicamente con el contenido y las funcionalidades necesarias y presenta un cronograma actualizado de los diferentes hitos de participación ciudadana.



### 2.1.8. CONSULTAS INICIALES





Incluye encuestas a la ciudadanía, entrevistas con los responsables de movilidad de los municipios del ámbito y principales operadores de transporte público, y entrevistas a las principales asociaciones ciudadanas relacionadas con la movilidad en el ámbito de estudio.

Se detalla, a continuación, el listado de entidades locales con las que se ha contactado:

- Ayuntamiento de CASTELLÓN
- Ayuntamiento de ONDA
- Ayuntamiento de VILA-REAL
- Ayuntamiento de BURRIANA
- Ayuntamiento de ALMASSORA
- Ayuntamiento de ALCORA
- Ayuntamiento de OROPESA

- Ayuntamiento de BETXI
- Ayuntamiento de BORRIOL
- Ayuntamiento de LES ALQUERIES
- Ayuntamiento de LA VILAVELLA
- Ayuntamiento de SANT JOAN DE MORÓ

Asimismo, se detallan otras administraciones u agentes involucrados en materia de movilidad, a los que se han realizado entrevistas y celebrado reuniones:

- Ministerio de Movilidad, Transportes y Agenda Urbana.
- Diputació de Castelló.
- Administrador de Infraestructuras Ferroviarias (ADIF).
- Asociación Nacional Grandes de Empresas de Distribución (ANGED).
- Asociación Empresarial Castellonense de Transporte (ACTM)
- Autoridad portuaria de Castellón
- Plan de Acción Territorial (PAT) del área funcional de Castelló-Asistencia técnica equipo redactor

#### 2.1.9. COMISIÓN DE SEGUIMIENTO DEL PLAN

Una comisión formada por técnicos de diferentes administraciones (Conselleria, Ministerio de Fomento, Diputaciones, Ayuntamientos), se va reuniendo periódicamente para seguir y avalar técnicamente los avances del PMoMe.

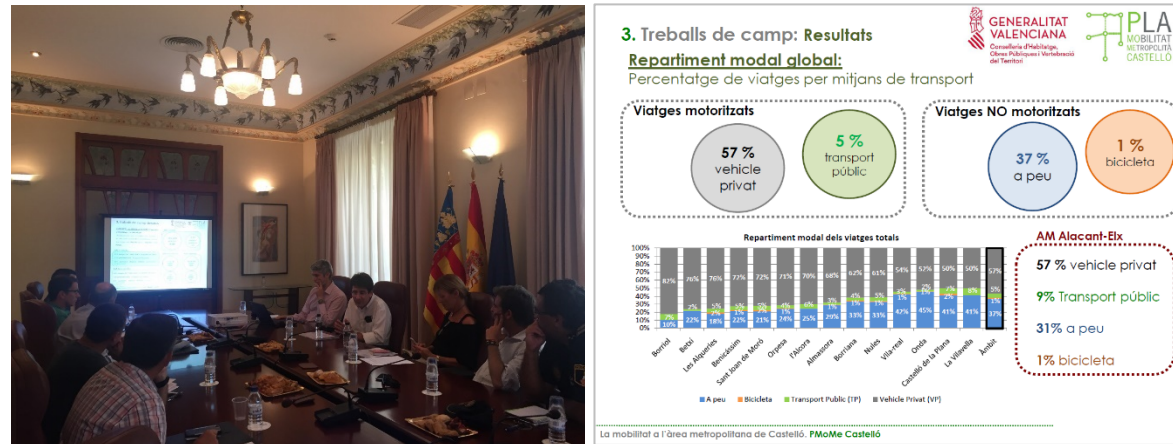
Asimismo, la marcha del PMoMe se va explicando en las reuniones periódicas del Foro de la Movilidad de la Comunitat Valenciana.

Al inicio de la elaboración del plan, se realizó la primera reunión de la Comisión de Seguimiento, que se conformó por los diferentes integrantes:

- Ayuntamientos de CASTELLÓN, ONDA, VILA-REAL, BURRIANA, ALMASSORA, BENICASSIM, NULES, ALCORA, OROPESA, BETXI, BORRIOL y LES ALQUERIES.
- Ministerio de Movilidad, Transportes y Agenda Urbana.
- Diputació de Castelló.
- Administrador de Infraestructuras Ferroviarias (ADIF).
- RENFE
- GVA. Servicio Ordenación del Territorio

- GVA. Servicio Transportes
- PAT-Asistencia técnica equipo redactor

Asimismo, la segunda reunión de la Comisión de seguimiento se realizó el 26 de julio de 2018.



### 2.1.10. PRESENTACIÓN DE RESULTADOS ENCUESTAS ANTE LOS MEDIOS

El 26 de julio de 2018 el Director General de Obras Públicas, Transporte y Movilidad de la Generalitat Valenciana, realizó una presentación, ante los medios de comunicación, de los resultados de la campaña de campo de encuestas de movilidad.



**CS información**  
EL DIARIO DIGITAL DE CASTELLÓN

**VLA información**  
EL DIARIO DIGITAL DE CASTELLÓN

**El área metropolitana de Castellón tiene 792.000 desplazamientos diarios**

Ramón PARDO - Actualizado a 09/04/2021 12:19

Economía > Economía > Entidades

El área metropolitana de Castellón registra diariamente 792.000 desplazamientos, según el estudio de movilidad, dado a conocer por el director general de Obras Públicas, Transportes y Movilidad, **Carlos Domingo**. Asimismo, se detecta la alta dependencia del transporte privado. El estudio a partir de una encuesta entre 16.500 ciudadanos pretende conocer las características de movilidad en el área metropolitana de Castellón con el objetivo de incorporarlas al Plan de Movilidad Metropolitana Sostenible del área de Castellón (FmoMe Castelló).

**Mejora tu Inglés**  
Curso en línea personalizado  
1 Mes Gratis

**El área metropolitana de Castellón registra más de 792.000 desplazamientos al día, 2,32 viajes por persona**

El objetivo es mejorar el patrón de desplazamiento de los cerca de 380.000 habitantes que viven en el área metropolitana

- 26 julio 2018 -

Nota de prensa del Gabinete de Comunicación:



### Obras Públicas presenta los resultados de la encuesta sobre los hábitos de movilidad en el área metropolitana de Castellón

- Los resultados del estudio se emplearán para elaborar el Plan de Movilidad Metropolitana Sostenible del Área de Castellón
- El objetivo es mejorar el patrón de desplazamiento de los cerca de 380.000 habitantes que viven en el área metropolitana

(26/07/2018) El director general de Obras Públicas, Transportes y Movilidad, Carlos Domingo, ha presentado en Castellón los resultados de la encuesta que la Conselleria ha llevado a cabo un total de 16.500 ciudadanos y ciudadanas para conocer las principales características de movilidad en el área metropolitana de Castellón con el objetivo de incorporarlas al Plan de Movilidad Metropolitana Sostenible del área de Castellón (PmoMe Castelló) que la Conselleria de Vivienda, Obras Públicas y Vertebración del Territorio está redactando.

Como ha recordado Domingo, la finalidad del PmoMe Castelló es convertirse en un instrumento de referencia "que determine el conjunto de actuaciones a desarrollar en esta zona en materia de movilidad y transportes para alcanzar un sistema de movilidad sostenible de personas y mercancías en el área metropolitana".

En definitiva, ha destacado Domingo el objetivo es "mejorar el patrón de desplazamientos de los cerca de 380.000 habitantes que viven en el área Metropolitana de Castellón, compuesta por los municipios de Castelló, Onda, Vila-Real, Borriana, Almassora, Benicàssim, Nules, L'Alcora, Oropesa, Betxi, Borriol, Les Alqueries, La Vilavella y Sant Joan De Moró, y en la que se concentra aproximadamente el 65% de la población de la provincia".

Según ha explicado el director general, el reto del Plan de Movilidad es "consolidar el ámbito como área metropolitana eficiente, integrar funcionalmente sus núcleos de población, potenciar el transporte público, recuperar el viario para peatones y ciclistas, mejorar la seguridad de los desplazamientos, facilitar la accesibilidad a las personas con movilidad reducida y bajar los niveles de contaminación acústica y atmosférica".

#### Encuesta de Movilidad

En este sentido y como parte del PmoMe Castelló, la Conselleria ha llevado a cabo una amplia campaña de toma de datos en campo durante el periodo comprendido entre noviembre 2017 y marzo de 2018, efectuándose encuestas telefónicas a más de 6.700 hogares, así como más de 6.200 a bordo de transporte público (autobuses urbanos e interurbanos, TRAM y Cercanías de RENFE), a más de 2.500 a peatones y ciclistas y 1.100 en centros atractores de viajes relevantes en el área metropolitana (polígonos industriales, UJI, centro comercial La Salera, etc.).

También se han realizado los llamados "aforos sube/baja" a bordo de las líneas de transporte público y trabajos de explotación de Big data procedente de datos de telefonía móvil para el análisis de la movilidad estival, entre otros.

El objeto de este análisis es obtener una imagen detallada de cómo se mueven las personas en el área metropolitana de Castellón, "siendo la primera vez que se realiza un trabajo tan completo y exhaustivo relacionados con la movilidad y el transporte en el área Metropolitana de Castellón", ha subrayado Domingo.

Como conclusión, el director general ha destacado que en el área metropolitana se realizan más de 792.000 viajes al día, que suponen una media de 2,32 viajes por persona; cifra algo inferior a las que se registran en las áreas metropolitanas de Alacant-Elx y València, con 2,59 y 2,57 viajes por persona y día, respectivamente.

Los viajes se distribuyen en un 57% en vehículo privado (automóvil, motocicleta, etc.), un 5% en transporte público (ferrocarril, TRAM, autobuses), un 37% de desplazamientos a pie y 1% en bicicleta. En los desplazamientos urbanos predomina el modo a pie y en los interurbanos, el vehículo privado, con 90% de los viajes. De esta forma, se observa una fuerte dependencia del vehículo privado con una baja ocupación, 1,51 personas por vehículo, ya que el 63% de estos lleva un solo ocupante.

En lo que respecta al transporte público, el 14% de la población del área metropolitana son cautivos del transporte público, es decir, no dispone de vehículo privado ni como conductor ni como acompañante. En el TRAM y en Cercanías de Renfe, existen porcentajes elevados de usuarios (35% y 60%, respectivamente) que escogen estos modos de transporte aun teniendo a su disposición otras alternativas. En el caso de los autobuses, únicamente el 20% de los usuarios se encuentran en esta situación, siendo cautivos alrededor del 70-80% de los viajeros.

En la relación de viajes entre municipio, el 71% de los viajes tienen origen y destino en el propio municipio, porcentaje que en Castellón llega al 86%. Los municipios con mayor índice de viajes internos se clasifican como más independientes o autosuficientes y en el caso del área metropolitana de Castelló son Onda, Vila-real y Borriana, ya que una parte mayoritaria de la población satisface sus necesidades de movilidad dentro del propio municipio. En el caso contrario, los municipios con menor autocontención y, por tanto, más dependientes son Borriol, Les Alqueries y Sant Joan de Moró.

Por otra parte, Castellón-Almassora es la principal relación entre municipios del ámbito, con más de 26.000 viajes/día, seguido de cerca por Castellón-Vila-real. En general, las relaciones más relevantes del ámbito en términos de viajes diarios son siempre con Castellón, por lo que se concluye que el funcionamiento del sistema es radiocéntrico.

En cuanto a los motivos de viaje, el 50% de los viajes en el área metropolitana son por trabajo y estudios. Desde el punto de vista de la movilidad por género, las mujeres realizan menos viajes de este tipo, mientras que aumentan los motivados para acompañar a otras personas, compras o médicos. Por otra parte, las mujeres utilizan más el transporte público y cuentan con menos vehículos privados.

En resumen, ha apuntado el director general, la encuesta de campo realizada "pone en evidencia la fuerte dependencia del transporte privado de la que hacen uso los ciudadanos de Castellón y de su área metropolitana, lo que resalta la necesidad de fomentar el transporte público de cara a la elaboración del Plan de Movilidad -PmoMe- con un incremento de la calidad de los servicios, de la información, o de la ampliación de los mismos".

### 2.1.11. OTROS ACTOS DE INFORMACIÓN Y DEBATE SOBRE MOVILIDAD

Entre ellos, cabe destacar los encuentros con equipos técnicos responsables de la elaboración de otros planes o proyectos, como el que se muestra en la imagen siguiente, que recoge un momento del taller realizado con el equipo técnico del UNEIX el 21 de mayo de 2018 en la Llotja del Cànem de Castellón de la Plana.



El taller territorial UNEIX Castelló fue organizado por la Universitat Jaume I y la Conselleria de Vivienda, Obras Públicas y Vertebración del Territorio, en el marco del Programa Estratégico para la Mejora de la Movilidad, Infraestructuras y el Transporte de la Comunitat Valenciana y consistió en una mesa redonda donde se debatieron las necesidades de movilidad, infraestructuras y transporte que tiene la provincia de Castellón, en el marco del documento estratégico que estaba elaborando esta Conselleria. El equipo redactor del PMoMe participó en la elaboración del Documento Estratégico UnEix en sus apartados relacionados con la movilidad sostenible, alguno de los cuales fueron comentados y debatidos en este taller.

### 2.1.12. PRESENTACIÓN DE LA VERSIÓN PRELIMINAR DEL PLAN (VPP)

Con el objetivo de informar a la ciudadanía sobre el contenido previsto del plan en una versión preliminar del mismo, se elaboró una presentación, que se alojará, junto con la VPP, en la web, con objeto de que todos los interesados puedan consultarlo y presentar las alegaciones a través de un buzón específico diseñado al efecto.

También se expondrá en formato físico en la Conselleria para que cualquier ciudadano pueda consultarlo y presentar las alegaciones que considere oportunas en papel.

La difusión de esta versión inicial del plan se realizará a través de los medios de comunicación, redes sociales y página web del PMoMe de Castelló. Asimismo, se remitirá el borrador del plan a todas las instituciones y entidades implicadas en el mismo con objeto de que también puedan enviar sus alegaciones.

La presentación de la versión Preliminar del Plan se realizó el 2 de agosto de 2021 en la Casa de la Cultura de Almassora por el Conseller de Política Territorial, Obras Públicas y Movilidad y fue seguida de un turno de preguntas de los asistentes y publicaciones posteriores en los medios de comunicación.





PRESUPUESTOS

### El Consell presupuesta el bulevar de La Plana y 'desmantela' el TRAM de Castellón

La Generalitat presenta el futuro vial 'sostenible' entre Castellón y Nules por 57 millones. La catenaria del TRAM desaparecerá a partir de 2029 al incorporar una flota eléctrica



Arcadi España, junto a miembros de la Conselleria y la alcaldesa de Almassora, Merche Gall, ayer en la presentación. E.M.

#### 2.1.13. JORNADA DE DIFUSIÓN DE LA VERSIÓN PRELIMINAR DEL PLAN

Se publicará el contenido de la Versión Preliminar del Plan, en la página web, anunciándolo a los medios de comunicación y en las redes sociales.

Además, se realizará una jornada en la que se dé visibilidad al trabajo, mediante una presentación en la que se expondrán los objetivos, el diagnóstico y programa de actuaciones.

#### 2.1.14. SESIONES/ENCUENTROS PARA EL CONSENSO

Estas sesiones presenciales servirán para enfocar de una manera común, el avance de los trabajos hacia el bien general, y dar mayor fuerza y confianza a todos los implicados.

Se establecerán una serie de espacios para el intercambio mediante la organización, junto con la Dirección del Contrato, de diversos encuentros (entre municipios, administraciones, asociaciones y ciudadanos) en el que se manifestarán y contrastarán opiniones sobre las propuestas que se han ido elaborando. Se incluirán sesiones institucionales y sesiones sectoriales.

#### 2.1.15. INFORMES DE ALEGACIONES

Se facilitará que cualquier entidad, asociación o ciudadano pueda emitir las alegaciones que crea conveniente al borrador del plan, a través del Buzón de participación de la página web del PMoMe y los canales oficiales de alegaciones, habilitados a tal efecto. Se atenderán dichas alegaciones realizando informes de respuesta.

#### 2.1.16. JORNADA DE DIVULGACIÓN DEL PLAN APROBADO

Se publicará el contenido del Plan finalizado y aprobado, en la página web, anunciándolo a los medios de comunicación y en las redes sociales.

Además, se realizará una jornada en la que se dé visibilidad al trabajo, mediante una presentación en la que se expondrán los objetivos, el diagnóstico y programa de actuaciones.

#### 2.1.17. ACTOS DE DIFUSIÓN DE LA GESTIÓN DEL PLAN (1 AL AÑO)

Con el fin de divulgar anualmente los resultados de los principales indicadores y progresos conseguidos a través del Plan, se realizará un informe mediante fichas resumen o con tablas en las que se vean los resultados de los principales indicadores de gestión y seguimiento, cuantificando los progresos conseguidos a través del Plan. Para dar conveniente difusión, éste se colgará en la web y se publicarán enlaces de acceso en las distintas redes sociales. Si fuera necesario, se facilitaría en formato papel para que la Generalitat disponga un espacio físico donde ubicar el trabajo a modo de punto de difusión de los avances del estudio.

Asimismo, se organizará un taller anual al que se invitará los agentes implicados en el que se expongan las actuaciones llevadas a cabo e indicadores.

#### 2.2. HITOS DESARROLLADOS DEL PPC

Como se ha observado en la documentación gráfica presentada, hasta la fecha se han desarrollado los siguientes hitos del programa de participación ciudadana:

1. Comunicación de inicio de los trabajos. Formulario inicial.
2. Jornada de presentación del inicio de los trabajos a los ayuntamientos del ámbito territorial.
3. Nota de prensa de difusión e inicio de los trabajos.
4. Petición de información a actores involucrados en el transporte.
5. Presentación del inicio de los trabajos y del programa de participación a la ciudadanía. Motivación a participar en los trabajos relacionados con el PMOME.
6. Difusión de inicio de la campaña de campo del PMOME.
7. Página web del plan.
8. Consultas iniciales
9. Comisión de seguimiento del Plan
10. Presentación de resultados encuestas ante los medios
11. Otros actos de información y debate sobre movilidad
12. Presentación de la Versión Preliminar del Plan

#### 2.3. ACTIVIDADES EN CURSO

Actualmente se está llevando a cabo una toma de datos mediante encuestas anónimas en Google Forms para recoger las perspectivas de movilidad tras la pandemia y de esta manera, actualizar el diagnóstico y las propuestas del PMoMe elaboradas hasta la fecha. Va dirigida a los miembros de los colegios profesionales de Ingenieros de Caminos, Canales y Puertos y Arquitectos.

La encuesta a Ingenieros de Caminos, Canales y Puertos consta de 13 preguntas, 11 de ellas sobre las perspectivas que la persona encuestada tiene sobre diversos aspectos de la movilidad tras la pandemia, relacionadas con la congestión, la cuota de usuarios del transporte público, el uso de los patinetes eléctricos y bicicletas, la distribución de mercancías y urbanismo, entre otros. Finaliza con dos cuestiones de caracterización profesional y personal, como el ámbito preferente de su actividad y el género.

**PLAN DE MOVILIDAD METROPOLITANO (PMoMe) EN LOS ENTORNOS DE CASTELLÓN, VALENCIA Y ALICANTE-ELCHE. (Actualización PostCovid). Perspectivas de movilidad post-pandemia: ICCP**

Mediante la presente encuesta se pretenden conocer las PERSPECTIVAS DE MOVILIDAD POST-PANDEMIA en los entornos metropolitanos de la Comunidad Valenciana. A tal efecto, se solicita que cada uno/a dedique unos minutos a contestar la siguiente encuesta (aprox. 5 minutos). La encuesta es totalmente anónima y no se recogen datos personales del encuestado. Por eso, rogamos la mayor sinceridad posible en las respuestas porque en base a las mismas se espera tomar decisiones relevantes en el futuro. Muchas gracias por participar.

4. Una de las medidas que se plantea para que el transporte público pueda recuperar la demanda perdida durante la desescalada es mejorar su velocidad comercial otorgándole prioridad semafórica en las intersecciones ¿Crees que esta medida sería eficaz en las grandes ciudades y áreas metropolitanas en los próximos años? \*

Sí. Es una buena forma para competir mejor con el vehículo privado.

Sí, pero solo para las líneas más largas y cargadas.

No. Provocaría más congestión, polución y horas de trabajo perdidas.

No. Complicaría en exceso la gestión segura y predecible del tráfico en la ciudad.

No sabe/no contesta.

La encuesta al Colegio de Arquitectos se encuentra en elaboración.

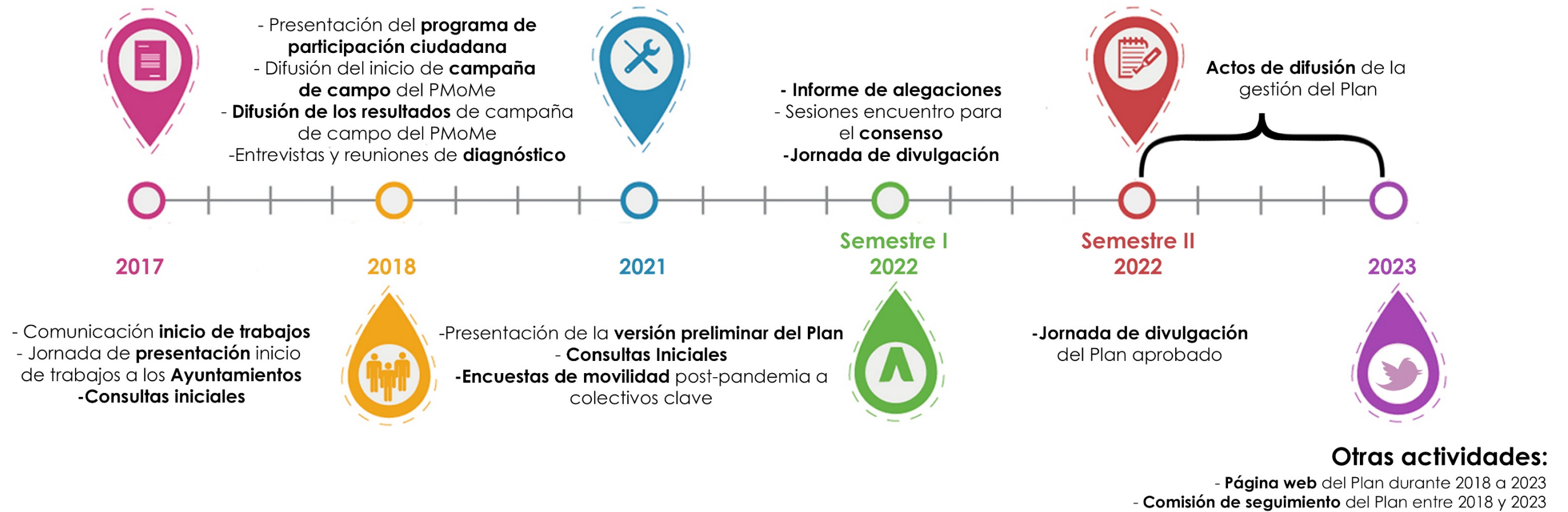


Los resultados de estas encuestas se difundirán en:

- Web del PMoMe
- Redes sociales
- Canales propios de comunicación de dichos Colegios Profesionales
- Resto de jornadas de presentación del PMoMe

Se presenta a continuación la planificación resumida de las acciones de Participación Ciudadana durante las etapas de redacción (ya llevadas a cabo) y gestión y seguimiento del Plan (pendientes de realización).

Imagen nº 1 Acciones de Participación Ciudadana durante las etapas de redacción y gestión y seguimiento del Plan



Fuente: Elaboración propia



*REDACCIÓN Y SEGUIMIENTO DEL PLAN DE MOVILIDAD METROPOLITANA SOSTENIBLE DEL ÁREA DE CASTELLÓ*

